

*Základní škola a Mateřská škola Ústí nad Labem, SNP 2304/6,
příspěvková organizace*

S NÁMI POROSTETE



Preventivní program školy 2025/2026

Vypracovala: Mgr. Petra Veselá, školní metodik prevence
Ústí nad Labem dne 1. 9. 2025

Preventivní program školy

1. ZÁKLADNÍ ÚDAJE O ŠKOLE

Název a adresa školy, pro kterou platí tento PP	Základní škola a Mateřská škola Ústí nad Labem, SNP 2304/6, příspěvková organizace
Jméno a příjmení ředitele	ředitel školy Mgr. Zdeněk Lutovský
Telefon na ředitele	+420 472 773 977
E-mail na ředitele	lutovsky(at)zssnp6.cz

Jméno školního metodika prevence	Mgr. Petra Veselá
Telefon	+420 472 773 977
E-mail	vesela(at)zssnp6.cz
Specializační studium	ANO – studující specializačního kurzu
Realizátor vzdělávání	Zřetel, s. r. o, Zvonařka 14, 617 00 Brno

Jméno výchovného poradce pro 1. stupeň	Mgr. Hana Bohůnková
Telefon	+420 472 773 977
E-mail	bohunkova(at)zssnp6.cz
Specializační studium	ANO

Jméno výchovného poradce pro 2. stupeň	Mgr. Romana Dvořáková
Telefon	+420 472 773 977
E-mail	dvorakova(at)zssnp6.cz
Specializační studium	Ano

	Počet tříd ZŠ	Počet žáků ZŠ	Počet pedagogických pracovníků (včetně AP)
ZŠ – I. stupeň	14	576	58
ZŠ - II. stupeň	12		

1.1 Použitá terminologie a zkratky

PPŠ	preventivní program školy
ŠMP	školní metodik prevence
PP	primární prevence
PPP	pedagogicko-psychologická poradna
OSPOD	odbor sociální a právní ochrany dětí
NNO	nestátní nezisková organizace
OMP	oblastní metodik prevence
ŠPP	školní poradenské pracoviště
RCH	rizikové chování
RVP ZV	rámcový vzdělávací program pro základní vzdělávání
ŠVP ZV	školní vzdělávací program pro základní vzdělávání
ŠVP PV	školní vzdělávací program pro předškolní vzdělávání
VP	výchovný poradce
AP	asistent pedagoga
PČR	Policie České republiky

2. ÚVOD

Primární prevence

Oblast primární prevence je nezbytnou součástí školního poradenského pracoviště v návaznosti na záměr školské politiky napomoci předcházení osobnostně a sociálně nežádoucích jevů.

Je souborem opatření a intervencí směřujících k předcházení výskytu rizikového chování, zamezujících jeho dalšímu růstu, zmírňujících již existující formy a projevy rizikového chování nebo pomáhajících řešit jeho důsledky.

Základním principem strategie prevence rizikového chování u dětí a mládeže ve školství je výchova žáků ke zdravému životnímu stylu, k osvojení pozitivního sociálního chování a podpora rozvoje integrované osobnosti.

Nespecifická primární prevence zahrnuje veškeré aktivity podporující zdravý životní styl a osvojování pozitivního sociálního chování, činnosti, které podporují zdravý rozvoj osobnosti, odpovědnost za sebe a své jednání, dodržování pravidel.

Specifická primární prevence jsou aktivity a programy, které jsou zaměřeny specificky na předcházení a omezování výskytu jednotlivých forem rizikového chování žáků. Jedná se o kontinuální a komplexní programy či interaktivní programy, programy pomáhající žákům čelit sociálnímu tlaku, zkvalitňovat komunikaci, učit se zvládat konflikty, odmítat návykové látky, zvyšovat zdravé sebevědomí, zvládat složité situace, úzkost, stres apod.

Intervence

Intervence je zásah vedoucí ke změně situace, chování. Jejím smyslem je poskytnout včas a neodkladně pomoc těm, kteří ji potřebují, s pozitivním dopadem na žáka či skupiny (včetně celých tříd).

Jedná se jak o konzultace s metodičkami, rozhovory, tak o operativní poskytování pomoci a následné systematické řešení. Preventivní program školy vychází z Metodického pokynu ministra školství, mládeže a tělovýchovy ČR k prevenci sociálně patologických jevů u dětí a mládeže č. j. 20 006/2007-51.

Jde o komplexní systémový prvek v realizaci preventivních aktivit, program je nejméně jednou ročně vyhodnocován, sleduje se účinnost, průběh, měří se efektivita jednotlivých aktivit.

3. POPIS SOUČASNÉHO STAVU

3.1 Charakteristika regionu a školy

Město Ústí nad Labem má 86 842 obyvatel, je nejlidnatějším městem v Ústeckém kraji, je městem krajským se sídlem úřadů a správních orgánů. V okrese se nachází 22 obcí, z nich mají statut města Ústí nad Labem, Chabařovice a Trmice. Vývoj okresu je těsně spjat s rozvojem průmyslové výroby, zejména ve městě Ústí nad Labem a jeho blízkém okolí. Území, na němž leží dnešní Ústecký kraj, bylo v posledních padesáti letech z velké části energetickým zdrojem republiky (povrchová těžba hnědého uhlí, uhelné elektrárny, energetika). Zaměření na těžký

průmysl deformovalo profesní a vzdělanostní skladbu obyvatelstva. Útlum těžby uhlí a řady provozů s těžkým průmyslem významně ovlivnil zlepšení kvality životního prostředí.

Základní školu a Mateřskou školu Ústí nad Labem, SNP 2304/6, příspěvkovou organizaci tvoří ZŠ v ulici SNP a odloučené pracoviště MŠ ve Vaňově – ulice Ve Stráni.

Od školního roku 2004/2005 se na škole vyučuje podle vlastního školního vzdělávacího programu, ve školním roce 2024/2025 se jedná o ŠVP ZV S NÁMI POROSTETE (č. j. ZŠaMŠ/LU/466/2023).

Základní škola má 9. ročníků členěných na 1. a 2. stupeň. Školu navštěvují především žáci z okolního sídliště, dojíždějí ale i z ostatních částí města a z nedalekých obcí (některé jsou i mimo katastr města Ústí nad Labem) - Dolní Zálezly, Chabařovice, Chudarov, Libouchec, Malečov, Malé Žernoseky, Trmice atd. Ve třídách jsou integrováni žáci se speciálními vzdělávacími potřebami.

Ve škole existují prostory, kde je možno předpokládat výskyt rizikového chování u žáků, především v suterénu budovy u šaten, na toaletách a vně areálu kolem školy.

3.2 Mapování situace z hlediska rizikového chování

Tradičně první den školního roku jsou žáci a následně i rodiče (v rámci třídních schůzek) seznámeni se školním řádem, jsou v něm zakotveny důležité informace o chování žáků ve škole a možné sankce v případě jejich porušování. Rodiče jsou seznámeni s řešením některých obtížných situací včetně možností, kam se obrátit v případě problému. Ve většině případů spolupracují. Všechny zachycené rizikové jevy a postoje vždy pečlivě sledujeme a zaznamenáváme. Při výskytu rizikového chování rodiče kontaktují učitele nebo metodika prevence telefonicky, e-mailem nebo osobně. Je tomu tak i v opačném případě.

Třídní učitelé zařazují do výuky minimálně 1x měsíčně třídnické hodiny. Třídy si vytvoří vlastní pravidla, jejichž cílem je posilování kladných mezilidských vztahů a vzájemná spolupráce a respekt. Přispívají k formování kolektivu, upevňování pozitivních vazeb mezi žáky, předcházení rizikovému chování žáků. Pro žáky je ve škole zřízena schránka důvěry, kam mohou vhazovat své postřehy, e-mail. Schránka důvěry je pravidelně kontrolována a zprávy v ní nalezené jsou vyhodnocovány. Školní metodik prevence provádí vlastní šetření klimatu ve škole a ve třídách dle potřeby.

Na začátku září každého školního roku škola organizuje adaptační kurz pro žáky 6. ročníků. Kurz má za cíl v průběhu několika dnů nastartovat a urychlit vzájemné sblížení, umožnit hlouběji se poznat a stmelit nově vzniklé třídní kolektivy. Smyslem tohoto kurzu je také pomoci žákům adaptovat se na požadavky spojené s přechodem z prvního stupně základní školy na druhý. V nemalé míře poslouží i třídním učitelům jako důležitý zdroj informací o jednotlivých žácích a celé skupině, které dále využijí pro cílenou pedagogickou práci a při třídnických hodinách.

Úroveň rizikového chování žáků na škole je zjišťována průběžně, důslednou prací učitelů a třídních učitelů. Informují metodika prevence o žácích, kteří se zdají být rizikovní. Metodik prevence mapuje a vyhodnocuje připomínky dětí na žakovské radě, kterou je součástí a schází se s ní 1x měsíčně.

Nejčastěji jsou zaznamenány projevy vulgárního chování žáků a neprokázané šikany, zneužívání návykových látek v prostorách školy, vandalismus. Škola se potýká s nemalým

množstvím rizikového chování, v posledním roce jde především o kyberšikanu, užívání návykových látek. Ojedinelé případy se daří podchytit a řešit v počátcích.

Rizikové faktory

- Život v metropoli často komplikuje zvýšené pracovní úsilí a podnikání rodičů, menší podíl času věnovaný dítěti.
- V některých rodinách se zvýšeně uplatňuje tzv. volná výchova bez učení základním návykům slušného chování a zvykáním na přiměřený režim, řád a dodržování pravidel.
- Mnoho žáků (výrazná většina) se běžně až zvýšeně pohybuje v kyberprostředí a využívá různé typy digitálních technologií. Používané aplikace rodiče nekontrolují. Přibývá i počet případů spojených s kyberšikanou. Mobilní telefony jsou používány pouze se souhlasem vyučujícího.
- Sociální zázemí dětí je velice různorodé, od nedostatku hmotných prostředků až po výrazně dobře finančně situované rodiny.
- Část žáků odchází po pátém ročníku na střední školu, do stávajících tříd přicházejí noví žáci, tvoří se nové kolektivy.
- Rizikové projevy chování spatřujeme jako důsledek zmiňovaných faktorů spolu s ne zcela zvládnutými a uplatňovanými postupy osobnostní a sociální výchovy pedagogy v procesu edukace a důslednou prací s třídními kolektivy.
- Stále častěji se objevují u žáků psychické potíže, které se kladou vyšší nároky na práci s kolektivem. Je vyvíjeno zvýšené úsilí na pedagogy a jejich práci při třídnických hodinách. Rodičům jsou předávány kontakty na odborníky, kteří se na dané problémy specializují.

3.3 Evaluace PPŠ na školní rok 2024/2025.

Prevence ŠMP v roce 2024/25 byla realizována převážně prostřednictvím individuálních konzultací s pedagogy a dětmi. Rodiče nejčastěji kontaktovali metodika prevence e-mailem a telefonicky. Aktivity s rodiči se omezily na poskytování online informací a materiálů. Schůzky a konzultace se předem nastavovaly dle potřeby rodičů a dalších pedagogů. Čas věnovaný žákům byl zaměřený především na vztahy ve třídě a zdravý životní styl dětí, orientace v kyberprostoru, sociálních sítích, sexting a vztahy ve třídě. Doporučené prezenční i online preventivní programy a filmy probíhaly na bázi dobrovolnosti. Preventivní programy byly naplněny a zrealizovány. Naplánované akce byly zrealizovány.

3.4 Informační zdroje

- informace od OMP
- informace získané z odborných seminářů a pracovních setkání ŠMP
- internetové stránky zaměřené na oblast rizikového chování
- knihy zaměřené na oblast rizikového chování, časopisy Prevence a Adiktologie
- poznatky získané na základě vlastního šetření
- informace získané od pracovníků, žáků školy, včetně schránky důvěry i e-mailu

- informace získané od školních metodiků prevence z jiných škol v regionu
- prezentace a podcasty zaměřené na oblast rizikového chování
- informace z médií

4. PREVENTIVNÍ PROGRAM ŠKOLY

4.1 Vytyčení rizikového chování

Primární prevence rizikového chování u dětí a mládeže v působnosti naší školy je zaměřena na:

- a) předcházení zejména následujícím rizikovým jevům v chování žáků
- záškoláctví
 - interpersonální agresivní chování – agrese, šikana, kyberšikana a další rizikové formy komunikace prostřednictvím multimédií, násilí, intolerance, antisemitismus, extremismus, rasismus, xenofobie, homofobie,
 - delikventní chování – vandalismus, krádeže, sprejerství atd.,
 - záškoláctví a neplnění školních povinností
 - závislostní chování – závislosti na návykových látkách, gamblerství
 - rizikové sportovní aktivity, prevence úrazů
 - spektrum poruch příjmu potravy
 - negativní působení sekt, sexuální rizikové chování
 - kratom
 - jiné látky neznámého původu
 - sebepoškozování
- b) rozpoznání a zajištění včasné intervence zejména v případech:
- domácího násilí
 - týrání a zneužívání dětí, včetně komerčního sexuálního zneužívání
 - ohrožování mravní výchovy mládeže
 - poruch příjmu potravy (mentální bulimie, mentální anorexie)

4.2 Základní právní rámec primární prevence rizikového chování (PPRCH)

PPRCH se řídí platnou legislativou (nejdůležitější viz níže).

ZÁKONY

- Zákon č. 561/2004 Sb., o předškolním, základním, středním, vyšším odborném a jiném vzdělávání (školský zákon), ve znění pozdějších předpisů

- Zákon č. 563/2004Sb., zákon o pedagogických pracovnících, ve znění pozdějších předpisů

VYHLÁŠKY

- vyhláška č. 72/2005 Sb., o poskytování poradenských služeb ve školách a školských poradenských zařízeních, ve znění pozdějších předpisů
- vyhláška č. 317/2005 Sb., o dalším vzdělávání pedagogických pracovníků, akreditačních komisí a kariérním systému pedagogických pracovníků, ve znění pozdějších předpisů

METODICKÉ POKYNY

- č. j.: 20006/2007–51 - Metodický pokyn ministra školství, mládeže a tělovýchovy k prevenci sociálně patologických jevů u dětí a mládeže
- č.j. MSMT-21149/2016 - Metodický pokyn k prevenci a řešení šikany ve školách
- č.j. 21291/2010–28 - Metodické doporučení k primární prevenci rizikového chování

STRATEGICKÉ DOKUMENTY

- Národní strategie PPRCH 2019–2027
- Strategie prevence kriminality ČR 2022–2027
- Strategie prevence rizikového chování u dětí a mládeže na období 2023–2027 (MŠMT, MZdr, MV ČR)

SOUVISEJÍCÍ NORMY

- Zákon o sociálně právní ochraně dětí č. 359/1999 Sb., ve znění pozdějších předpisů – více o ohlašovací povinnosti školy
- Spolupráce školy s Policií ČR – dle aktuálních metodických doporučení MŠMT a MV ČR
- Zákon o odpovědnosti mládeže za protiprávní činy a o soudnictví ve věcech mládeže č. 218/2003 Sb., ve znění pozdějších předpisů
- č. j.: 37 014/2005-25 - Metodický pokyn k zajištění bezpečnosti a ochrany zdraví dětí, žáků a studentů ve školách a školských zařízeních zřizovaných MŠMT

4.3 Cílové skupiny

Hlavní cílovou skupinu tvoří:

- žáci 1.-9. ročníku základní školy, se zvláštním přihlédnutím k žákům ze sociálně slabšího a málo podnětného rodinného prostředí, žákům jiných národností, žákům s nedostatečným prospěchem a s některými typy specifických vývojových poruch chování
- pedagogové jako jeden tým, se zvláštním přihlédnutím k začínajícím pedagogům a pedagogům bez odborné kvalifikace
- zákonní zástupci dětí navštěvujících naši školu; individuální pozornost je pak věnována rodičům žáků, u kterých byl zjištěn výskyt návykových látek, konzumace alkoholu a kouření

4.4 Dlouhodobé cíle

- Dlouhodobým cílem prevence na škole je spolupráce s rodiči a ostatními institucemi formovat osobnost žáka, která je s ohledem na svůj věk schopná orientovat se v dané problematice, zkoumat ji, ptát se a činit správná rozhodnutí. Osobnost, která si bude vážit svého zdraví, bude si umět zorganizovat svůj vlastní volný čas a bude umět zvládat sociální dovednosti.
- Výchovné úsilí školy vést k takovému působení na žáky, aby v nich byly upevněny pozitivní vlastnosti a návyky, které jim pomohou v krizových situacích přijmout nejvhodnější řešení.
- Prohlubovat komunikační dovednosti mezi učitelem, rodiči a žákem. Posilování sebevědomí, sebeúcty a vzájemné úcty, řešení konfliktů a překonávání překážek.
- Vytvářet podmínky pro kladné postoje pedagogických pracovníků a ostatních zaměstnanců školy k problematice prevence rizikového chování.
- Tvorba kvalitního zdravého klimatu ve škole.
- Kvalitní koordinace PP mezi jednotlivými složkami (školní metodik prevence, vedení školy, pedagogové).
- Komunikace s metodiky prevence na „vyšší“ než školní úrovni (s metodikem prevence v PPP a s krajským koordinátorem prevence).
- Vedení ke zdravému životnímu stylu, ke zvýšení odolnosti dětí a mládeže vůči rizikovému chování.
- Předcházení vzniku rizikového chování.
- Minimalizace a snižování rizikového chování.
- Získávání finančních prostředků na činnosti PP - dotační programy.
- Dlouhodobější a pravidelnější preventivní programy.
- Vzdělávání učitelů v oblasti prevence a komunikace s dětmi.

4.5 Střednědobé cíle

- Zajistit pravidelnou práci s třídním kolektivem (třídní učitel, ŠMP, VP).
- Podporovat vzájemnou činnost žáků – žakovská rada.
- Pravidelné neformální setkávání pedagogů.
- Podporovat u rodičů zájem o dění ve škole.
- Předávat rodičům nejnovější informace o prevenci a programech pro rodiče.
- Prohlubovat další vzdělávání pedagogických pracovníků.
- Provádět pravidelné a efektivní třídnické hodiny za účelem stálého a včasného monitorování nálad ve třídách a zjišťování problémů k řešení.
- Proškolení třídních učitelů ročníků v metodikách a užívání preventivních her při třídnických hodinách.

4.6 Krátkodobé cíle:

- Rozpracovat problematiku primární prevence rizikového chování do jednotlivých předmětů v rámci ŠVP ZV.
- Zajistit preventivní programy s Policií ČR, E-bezpečím, Telekomunikační akademií, Etickými dílnami, Peer programy a jiných s tématy prevence rizikového chování.
- Spolupráce s Knihovnou Ústeckého kraje – prevence a programy vhodné pro žáky i rodiče.
- Spolupráce s Dobrovolnickým centrem a Člověkem v tísní.
- Zajistit pro žáky 6. ročníků adaptační kurz.
- Zapojit všechny žáky do aktivit školy.
- Podporovat aktivity zaměřeny na vhodné využití volného času dětí v aktivitách školy.
- Řešit aktuální problémové situace v oblasti rizikového chování.
- Zajistit proškolení učitelů v oblasti prevence rizikového chování, vedení třídnických hodin, socioemočního učení.
- Předávat aktuální informace rodičům našich žáků, zajistit pro rodiče informační materiály k problematice rizikového chování.
- Umístit prevenci na webové stránky školy a zajistit prezentaci PP.
- Dodržovat pravidla komunikace.
- Podpora týmové práce při řešení problémových situací.
- PP jako součást ŠVP ZV a ŠVP PV – výběr a plánování kvalitních akcí provázených následnými besedami s ohledem na věkové zvláštnosti.
- PP součástí školního řádu školy + pravidelná aktualizace v závislosti na potřebách a situacích.

4.7 Řízení a realizace preventivních aktivit

Ředitel školy

Vytváří podmínky pro předcházení vzniku rizikového chování zejména:

- zabezpečením poskytování poradenských služeb ve škole se zaměřením na primární prevenci rizikového chování,
- koordinací tvorby, kontrolou realizace a pravidelným vyhodnocováním. Preventivního programu školy a jeho začleněním školního vzdělávacího programu školy,
- řešením aktuálních problémů souvisejících s výskytem rizikového chování ve škole,
- jmenováním školního metodika prevence, který má pro výkon této činnosti odborné předpoklady,

- pro systematické další vzdělávání školního metodika prevence v oblasti specifické primární prevence a pro činnost školního metodika s žáky a zákonnými zástupci ve škole,
- podporou týmové spolupráce školního metodika prevence, výchovných poradců, třídních učitelů a dalších pedagogických pracovníků školy při přípravě, realizaci a vyhodnocování Preventivního programu školy,
- spoluprací s metodikem prevence v PPP a s krajským školským koordinátorem prevence,
- podporou aktivit zřizovatele na využívání volného času žáků se zřetelem k jejich zájmům a jejich možnostem a spolupráci se zájmovými sdruženími a dalšími subjekty.

Školní metodik prevence

Metodické a koordinační činnosti

- Koordinace tvorby a kontrola realizace preventivního programu školy.
- Koordinace a participace na realizaci aktivit školy zaměřených na prevenci záškoláctví, závislostí, násilí, vandalismu, sexuálního zneužívání, zneužívání sektami, prekriminálního a kriminálního chování, rizikových projevů sebepoškozování a dalších sociálně patologických jevů.
- Metodické vedení činnosti pedagogických pracovníků školy v oblasti prevence rizikového chování (vyhledávání problémových projevů chování, preventivní práce s třídními kolektivy apod.), účast na pravidelných setkáváních ŠPP (vždy první čtvrtek v měsíci).
- Koordinace vzdělávání pedagogických pracovníků školy v oblasti prevence rizikového chování.
- Koordinace přípravy a realizace aktivit zaměřených na zapojování multikulturních prvků do vzdělávacího procesu a na integraci žáků/cizinců; prioritou v rámci tohoto procesu je prevence rasismu, xenofobie a dalších jevů, které souvisí s otázkou přijímání kulturní a etnické odlišnosti.
- Koordinace spolupráce školy s orgány státní správy a samosprávy, které mají v kompetenci problematiku prevence rizikového chování, s metodikem preventivních aktivit v poradně a s odbornými pracovišti (poradenskými, terapeutickými, preventivními, krizovými, a dalšími zařízeními a institucemi), které působí v oblasti prevence rizikového chování.
- Kontaktování odpovídajícího odborného pracoviště a participace na intervenci a následné péči v případě akutního výskytu rizikového chování.
- Shromažďování odborných zpráv a informací o žácích v poradenské péči specializovaných poradenských zařízení v rámci prevence rizikového chování v souladu s předpisy o ochraně osobních údajů.
- Vedení písemných záznamů umožňujících doložit rozsah a obsah činnosti školního metodika prevence, navržená a realizovaná opatření.

Informační činnosti

- Zajišťování a předávání odborných informací o problematice rizikového chování, o nabídkách programů a projektů, o metodách a formách specifické primární prevence pedagogickým pracovníkům školy.
- Prezentace výsledků preventivní práce školy, získávání nových odborných informací a zkušeností.
- Vedení a průběžné aktualizování databáze spolupracovníků školy pro oblast prevence rizikového chování (orgány státní správy a samosprávy, střediska výchovné péče, poradny, zdravotnická zařízení, Policie ČR, orgány sociální péče, nestátní organizace působící v oblasti prevence, centra krizové intervence a další zařízení, instituce i jednotliví odborníci).

Poradenské činnosti

- Vyhledávání a orientační šetření žáků s rizikem či projevy rizikového chování; poskytování poradenských služeb těmto žákům a jejich zákonným zástupcům, případně zajišťování péče odpovídajícího odborného pracoviště (ve spolupráci s třídními učiteli).
- Spolupráce s třídními učiteli při zachycování varovných signálů spojených s možností rozvoje rizikového chování u jednotlivých žáků a tříd a participace na sledování úrovně rizikových faktorů, které jsou významné pro rozvoj rizikového chování ve škole.
- Příprava podmínek pro integraci žáků se specifickými poruchami chování ve škole a koordinace poskytování poradenských a preventivních služeb těmto žákům školou a specializovanými školskými zařízeními.

Konzultační hodiny školního metodika prevence pro žáky i rodiče: **pondělí 13:15–14:30 hodin, dále dle individuální domluvy, pro žáky ve volných hodinách dle závažnosti situace**

Třídní učitel (ve vztahu k primární prevenci)

- Spolupracuje se školním metodikem prevence a výchovným poradcem na zachycování varovných signálů, podílí se na realizaci Preventivního programu školy a na pedagogické diagnostice vztahů ve třídě.
- Motivuje k vytvoření vnitřních pravidel třídy, která jsou v souladu se školním řádem a dbá na jejich důsledné dodržování (vytváření otevřené bezpečné atmosféry a pozitivního sociálního klimatu ve třídě); podporuje rozvoj pozitivních sociálních interakcí mezi žáky třídy.
- Zprostředkovává komunikaci s ostatními členy pedagogického sboru a je garantem spolupráce školy se zákonnými zástupci žáků třídy.
- Získává a udržuje si přehled o osobnostních zvláštностech žáků třídy a o jejich rodinném zázemí.

Pedagogové

Věnují se v rámci výuky rozvoji kompetencí žáků v oblasti sociálních dovedností, učí podle principů a metod ŠVP ZV. Na pedagogických radách vzájemně hodnotí uplynulé období, konzultují případné problémy, navrhují opatření.

4.8 Metody a formy práce

- V rámci výuky budou kromě tradičních metod práce využívány také další metody, které se dosud osvědčily:
 - aktivní sociální učení
 - výklad (informace)
 - individuální přístup k žákům
 - formativní metody hodnocení
 - samostatná práce (výtvarné, slohové, referáty...)
 - přednášky, besedy
 - dramatická výchova, sociální hry, hraní rolí, obhajoba názoru, trénování způsobu odmítání nabídky drog...
 - párová skupinová práce ve třídě apod.

4.9 Tým, jeho vzdělávání a supervize

Základ realizačního týmu tvoří školní metodik prevence, výchovný poradce a vedení školy, kteří zajišťují činnost školního poradenského pracoviště. Do týmu patří celý kolektiv pedagogů, především však třídní učitelé.

Hlavní podíl na dalším rozvíjení znalostí a dovedností související s prevencí rizikového chování spočívá v samostudiu všech učitelů školy, a především školního metodika prevence. Pro pedagogy podílející se na realizaci PPŠ je metodickým pomocníkem školní metodik prevence, který pro ně vyhledává nové informace a podněty. Supervizi nad PPŠ naší školy zajišťuje oblastní metodik prevence, který také metodicky vede ŠMP.

5. PRIMÁRNÍ PREVENCE V RÁMCI VÝUKY PŘEDMĚTŮ

Prevence rizikového chování je součástí ŠVP ZV a platných učebních osnov. Preventivní témata jsou nejčastěji frekventována v hodinách:

- výchovy k občanství
- chemie, přírodopisu, přírodovědy
- prvouky
- vlastivědy, zeměpisu a dějepisu
- českého jazyka
- tělesné výchovy
- společensko-vědní seminář

Různé aspekty preventivního působení jsou mezipředmětově koordinovány. Prevenci provádíme i tehdy, když nastane vhodná situace (např. dotazy dětí, schůzka rodičů, problém ve třídě).

Výstupy (co mají děti/žáci umět)

děti v MŠ

- Povědomí významu zdraví pro člověka,
- předcházení nemoci,
- základní zásady správné výživy,
- pochopení zdravého životního stylu vzhledem k věku dítěte,
- obrana proti šikaně a ponižování,
- snaha o pochopení rovnocennosti lidí,
- jednání v nebezpečných situacích.

žáci 1.- 3.

ročníku

- Znalost jednoduchého způsobu odmítnutí návykové látky,
- povědomí o tom, co je rizikové chování,
- pojmenování zdravotních rizik způsobených kouřením, alkoholem, užíváním drog, zneužíváním léků,
- znalost hodnoty zdraví x špatnému zdravotnímu stavu,
- osvojování si zdravého životního stylu,
- přivolání pomoci v krizové situaci.

žáci 4.-5. ročníku

- Znalost základních způsobů odmítání návykových látek,
- znalost zdravotních a sociálních rizik návykových látek,
- povědomí o zdraví jako základní lidské hodnotě a činnostech, které jej podporuje,

- komunikace se službami poskytující poradenskou pomoc,
- rozpoznání projevů lidské nesnášenlivosti,
- základní povědomí o lidských právech, dětských právech.

žáci 6.-9. ročníku

- Rizika zneužívání návykových látek a orientace v právní problematice,
- povědomí o protiprávním jednání a právní odpovědnosti za protiprávní čin,
- znalost důležitých orgánů právní ochrany lidí, významných dokumentů upravující lidská práva a sociálně právní ochranu dětí,
vyhledávání odborné pomoci v krizové situaci,
- odmítnutí projevů brutality a násilí,
- postoje k zdravému životnímu stylu, jeho realizace,
- pozitivní vliv aktivního pohybu, duševní hygieny, relaxace,
- vhodná komunikace v různých životních situacích, schopnost vyhledat odbornou pomoc a umět ji využít.

6. PRIMÁRNÍ PREVENCE V RÁMCI ŠKOLNÍ DOCHÁZKY

1. až 3. ročník

- Městečko Kybernetov

3. až 5. ročník

- Dopravní výchova
- Zdravá výživa
- Prevence kouření a alkoholu
- Klima třídy
- Bezpečně v kyberprostoru
- Šikana
- Telekomunikační akademie

6. ročník

- Adaptační kurz
- Klima třídy
- Čas proměn
- E - bezpečí
- Telekomunikační akademie

- Přednáška PČR

7. ročník

- Čas proměn
- E - bezpečí
- Programy s lektorkou
- Sociometrie

8. ročník

- Kyberšikana
- Klima třídy
- Přednáška s kriminální policií

9. ročník

- Klima třídy
- Návštěva gynekologické ordinace s přednáškou
-

7. NADSTAVBOVÉ AKTIVITY V RÁMCI ŠKOLY

- projektové dny
- soutěže
- sportovní dny
- školní výlety
- adaptační kurz
- konzultace se školním metodikem prevence pro všechny
- přednášky
- besedy
- diskuse
- třídní akce
- spolupráce se žakovskou radou
- spolupráce s rodiči
- projektové vyučování
- školy v přírodě
- projekt Hrdá škola

7.1 Jednorázové akce

- viz plán práce

7.2 Mimoškolní aktivity na podporu prevence sociálně patologických jevů

KERAMIKA I.
KERAMIKA II.
BADATEL
KLUB DESKOVÝCH A LOGICKÝCH HER
REEDUKACE
KUCHTÍK
ŠACHY
TANEČNÍ A GYMNASTICKÝ KROUŽEK
TVOŘÍLEK I.
TVOŘÍLEK II.
PŘÍPRAVA ŠKOLNÍ TELEVIZE
MINIVOLEJBAL (zajišťován SKV Ústí nad Labem)
JAZYKOVÉ KROUŽKY (zajišťovány jazykovou agenturou EDUCA)
VESELÁ VĚDA (zajišťováno externí společnostmi)

8. SPOLUPRÁCE SE ZÁKONNÝMI ZÁSTUPCI

- Zákonní zástupci jsou prostřednictvím třídních učitelů informováni o existenci a realizaci PP na škole. PP je rovněž uložen ve vrátnici školy a je k dispozici na stránkách školy.
- Problémy spojené s event. rizikovým chováním je řešeno v rámci vzájemné spolupráce – zákonný zástupce, školní metodik prevence, výchovný poradce, třídní učitel, další pedagogové, vedení školy.

9. ŠKOLNÍ ŘÁD ZÁKLADNÍ ŠKOLY V SOUČINNOSTI S PREVENČÍ RIZIKOVÉHO CHOVÁNÍ (výňatek – ČL. 9 ze směrnice č. 6/2023 Školní řád základní školy)

Všichni pedagogičtí pracovníci, zejména školní metodik prevence, průběžně sledují konkrétní podmínky a situaci ve škole z hlediska prevence rizikového chování a uplatňují různé formy a metody umožňující včasné zachycení ohrožených žáků. Školní metodik prevence zajišťuje spolupráci s rodiči v oblasti prevence, informuje je o preventivním programu školy a dalších aktivitách. Školní metodik prevence spolupracuje na základě pověření ředitele školy s dalšími institucemi.

Projevy šikanování mezi žáky, tj. jakékoli chování, jehož záměrem je ublížit, ohrozit nebo zastrašovat jiného žáka, případně skupinu žáků, fyzické násilí, omezování osobní svobody,

ponižování, zneužívání informačních technologií k znevažování důstojnosti, apod., kterých by se dopouštěl kdokoli vůči komukoli (žáci i dospělí), jsou v prostorách školy a při všech školních akcích a aktivitách přísně zakázány a jsou považovány za hrubý přestupek proti školnímu řádu.

V případě, že se takové chování u některého z žáků objeví, je vždy svolávána výchovná komise, jsou informováni zákonní zástupci a dle platných zákonů má škola ohlašovací povinnost vůči některým dalším institucím (např. orgán sociálně právní ochrany dítěte, Policie ČR apod.).

Stejně tak jako projevy šikany jsou zakázány i mírné formy psychického útlaku, které byly již dříve prokázány a znovu se opakují – rovněž jsou považovány za hrubé porušení školního řádu. O konkrétním výchovném opatření rozhoduje ředitel školy po projednání ve výchovné komisi a pedagogické radě.

Žáci školy mají v areálu školy a na všech akcích organizovaných školou přísný zákaz nošení, držení, distribuci a zneužívání návykových látek **a takových látek, které napodobují tvar, vzhled návykových látek anebo evokují jejich chuť.**

Porušení tohoto zákazu se bere jako hrubé porušení školního řádu. Ředitel školy využije všech možností daných mu příslušným zákonem včetně možnosti dát podnět k zahájení trestního stíhání osob, které se na porušení tohoto zákazu podílely. Ředitel školy nebo jím pověřený pracovník bude informovat zákonné zástupce žáků, u nichž bylo zjištěno porušení tohoto zákazu, o zjištěních a zároveň je seznámí s možností odborné pomoci.

Pedagogičtí pracovníci dbají, aby etická a právní výchova, výchova ke zdravému životnímu stylu a preventivní výchova byla vyučována v souladu se školním vzdělávacím programem.

Pedagogičtí pracovníci jsou povinni v souladu s pracovním řádem vykonávat kvalitní dohled nad žáky o přestávkách, před začátkem vyučování, po jeho skončení (dle rozpisu dohledů).

Všichni žáci jsou povinni zabránit výskytu rizikového chování, projevům diskriminace, nepřátelství, násilí tím, že při jejich výskytu budou informovat třídního učitele, školního metodika prevence, výchovné poradce nebo vedení školy, event. jakéhokoli zaměstnance školy.

Žákům a všem zaměstnancům je zakázáno zasílat obtěžující, urážející nebo útočné komentáře na sociálních sítích, e-maily nebo SMS zprávy, popřípadě vytváření stránek, blogů nebo komunikačních skupin, jejichž prostřednictvím ponižují ostatní.

Žák má právo na pomoc při řešení problémů souvisejících se vztahy s ostatními žáky nebo zaměstnanci školy, má právo žádat o řešení takových problémů vedení školy.

Žák, který se stal obětí šikany nebo jiného protiprávního jednání, má právo oznámit takovou skutečnost kterémukoliv zaměstnanci školy a na základě tohoto oznámení má právo na okamžitou pomoc.

10. ŠKOLNÍ ŘÁD MATEŘSKÉ ŠKOLY V SOUČINNOSTI S PREVENČÍ

RIZIKOVÉHO CHOVÁNÍ (výňatek – ČL. 23 ze směrnice č. 10/2024 Školní řád mateřské školy)

Pedagogičtí pracovníci průběžně sledují konkrétní podmínky a situaci ve škole z hlediska prevence rizikového chování a uplatňují různé formy a metody umožňující včasné zachycení ohrožených dětí. Školní metodik prevence zajišťuje spolupráci s rodiči v oblasti prevence,

informuje je o preventivním programu školy a dalších aktivitách. Školní metodik prevence spolupracuje na základě pověření ředitele školy s dalšími institucemi.

Projevy šikanování mezi dětmi, tj. jakékoli chování, jehož záměrem je ublížit, ohrozit nebo zastrašovat jiné dítě, případně skupinu dětí, fyzické násilí, omezování osobní svobody, ponižování, zneužívání informačních technologií k znevažování důstojnosti, apod., kterých by se dopouštěl kdokoli vůči komukoli (děti i dospělí), jsou v prostorách školy a při všech školních akcích a aktivitách přísně zakázány a jsou považovány za hrubý přestupek proti školnímu řádu. Vždy je svolávána výchovná komise, jsou informováni zákonní zástupci a dle platných zákonů má škola ohlašovací povinnost vůči některým dalším institucím (např. orgán sociálně právní ochrany dítěte, Policie ČR apod.).

Stejně tak jsou zakázány i mírné formy psychického útlaku, které byly již dříve prokázány a znovu se opakují – rovněž jsou považovány za hrubé porušení školního řádu. O konkrétním výchovném opatření rozhoduje ředitel školy po projednání ve výchovné komisi a pedagogické radě.

Děti školy mají v areálu školy a na všech akcích organizovaných školou přísný zákaz nošení, držení, distribuci a zneužívání návykových látek **a takových látek, které napodobují tvar, vzhled návykových látek anebo evokují jejich chuť.**

Porušení tohoto zákazu se bere jako hrubé porušení školního řádu. Ředitel školy využije všech možností daných mu příslušným zákonem včetně možnosti dát podnět k zahájení trestního stíhání osob, které se na porušení tohoto zákazu podílely. Ředitel školy nebo jím pověřený pracovník bude informovat zákonné zástupce dětí, u nichž bylo zjištěno porušení tohoto zákazu, o zjištěních a zároveň je seznámí s možností odborné pomoci.

Pedagogičtí pracovníci vedou děti nenásilnou formou, přiměřeně k jejich věku a k jejich schopnostem k pochopení a porozumění problematiky nebezpečí drogové závislosti, alkoholismu, kouření, virtuální závislosti (počítače, televize, video) patologického hráčství (gamblerství), vandalismu, kriminality a jiných forem násilného chování; dbají na to, aby etická a právní výchova, výchova ke zdravému životnímu stylu a preventivní výchova byla vyučována v souladu se školním vzdělávacím programem.

Všechny děti jsou povinny zabránit výskytu rizikového chování, projevům diskriminace, nepřátelství, násilí tím, že při jejich výskytu budou informovat učitelky MŠ nebo vedení školy, event. jakéhokoli zaměstnance školy.

V rámci prevence před projevy diskriminace, nepřátelství a násilí provádí učitelky MŠ monitoring vztahů mezi dětmi ve třídních kolektivech s cílem řešit případné deformující se vztahy mezi dětmi již v jejich počátcích, a to ve spolupráci se zákonnými zástupci, případně za pomoci školských poradenských zařízení.

Dítě, které se stalo obětí šikany nebo jiného protiprávního jednání, má právo oznámit takovou skutečnost kterémukoliv zaměstnanci školy a na základě tohoto oznámení má právo na okamžitou pomoc.

Učitelky MŠ v rámci prevence ve třídách podporují vytvoření příznivého sociálního klimatu mezi dětmi navzájem, mezi dětmi a pedagogickými pracovníky a mezi pedagogickými pracovníky a zákonnými zástupci dětí.

11. ROZPOČET PP NA ROK 2025/2026

Škola nemá stanovený samostatný rozpočet na PP. V případě potřeby je zdrojem rozpočet školy nebo výnosy z doplňkové činnosti. Některé akce vyžadují i spoluúčast žáků (např. na úhradu jednotlivých akcí). Využití dotačních programů.

12. DŮLEŽITÉ KONTAKTY

Tísňové volání	112
POLICIE ČR	158
HASIČI	150
ZÁCHRANNÁ SLUŽBA	155
Tel. linka k šikaně	286 881 059
Linka vzkaz domů	800 111 113
Linka bezpečí	116 111

Poradenské centrum služeb pro školu, žáci a mládež	475 532 803
Krizové centrum Spirála	www.spirala-ul.cz 472 743 835
Kontaktní centrum pro drogově závislé	drugout@volny.cz 475 210 626
DIAGNOSTIKA (klinická laboratoř – drogy)	www.diag.cz 475 531 534 (581)
Prev-Centrum-prevence a poradenství pro děti, mládež a rodiny v oblasti sociálně patologických jevů	www.prevcentrum.cz
Dětská práva	www.detskaprava.cz
Bílý kruh bezpečí	http://www.bkb.cz
Občanské sdružení proti šikaně	www.sikana.cz
Informační portál primární prevence	www.odrogach.cz

Drogová poradna	www.drogovaporadna.cz
Sdružení život bez závislosti	www.zivot-bez-zavislosti.cz
Prevence kriminality	www.mvcr.cz/prevence
Česká asociace streetworku	www.streetwork.cz
Etopedicko psychologická poradna - středisko výchovné péče	475 240 010, 475 240 014
Pedagogicko psychologická poradna Čelakovského 5, Ústí nad Labem, 400 07 (10.-11. patro)	475 532 803, 475 533 212 http://www.pppuk.cz/poradny/usti-nad-labem
Centrum pro rodinu Světluška	475 221 211, Varšavská 2, UL 400 03

DRAK - Sdružení pro primární prevenci infekce HIV/AIDS a drogové závislosti	724 719 856, V Oblouku 589/23, UL 400 07
Kheroro, o.s.	475 600 054, Školní náměstí 100/5, UL 400 01
YMCA	475 220 831, Vaničkova 835/9 UL 400 01
STŘEDISKO VÝCHOVNÉ PÉČE ÚSTÍ NAD LABEM	tel.: 475 240 010 web: www.vuboletice.cz e-mail: j.krizkova@vuboletice.cz , h.opocenska@vuboletice.cz
KURÁTOR PRO DĚTI A MLÁDEŽ NA ODDĚLENÍ SOCIÁLNÍ PREVENCE – vedoucí oddělení	tel. č.: 475 271 390 e-mail: Blanka.Bejkova@mag-ul.cz
KURÁTOR PRO DĚTI A MLÁDEŽ, ZŠ SNP 2023	Aktualizace u výchovných poradců

TELEFONICKÁ A ONLINE POMOC	
Linka bezpečí pro děti, mládež a studující do 26 let zdarma	Tel. 116 111 http://www.linkabezpeci.cz
Rodičovská linka pro všechny dospělé, co mají starost o dítě	Tel. 606 021 021 http://www.rodicovskalinka.cz
Linka pomoci obětem kriminality a domácího násilí	Tel. 116 006 http://www.116006.cz
Linka první psychické pomoci	Tel. 116 123 http://linkapsychickepomoci.cz
DONA linka pro oběti domácího násilí	http://www.donalinka.cz
Linka pro rodinu a školu (krizové situace, útěky, únosy...)	Tel. 116 000 http://www.linkaztracenedite.cz
ROSA SOS linka všem obětem domácího násilí	Tel. 602 246 102 http://rosacentrum.cz
Modrá linka důvěry pro děti a mládež	Tel. 608 902 410 http://www.modralinka.cz
Nenech to být	https://www.nmtb.cz/

Psychologické služby Ústí nad Labem

1 - Poradna pro mezilidské vztahy	Prokopa Diviše 1605/5; Ústí nad Labem; 400 01	Speciálně pedagogická péče Telefon: 475 216 504
------------------------------------------	--------------------------------------------------	----------------------------------------------------

Balkó Štefan, PhDr.	Veleslavínova 3108/14; Ústí nad Labem; 40111	Telefon: 721 947 189 Smlouvy se všemi pojišťovnami, bere i děti
Benda Jan, PhDr.	Prokopa Diviše 9, 400 01, Ústí nad Labem	https://www.jan-benda.com/

Danihelková Pavla, PaedDr. Email:	Velká Hradební 2 (budova Grandu, 1.patro, č. dveří226) 400 01 Ústí nad Labem	Telefon: 603 289 615 1000 Kč – indiv. konzultace, 1500 Kč - párová pavla@danihelkova.cz
Demosthenes (centrum komplexní péče) PaedDr. Lenka Pospíšilová	Mírová 2; 400 11 Ústí nad Labem	Telefon: 411 198 980
Doležalová Romana, PhDr.	Masarykova 200, Ústí nad Labem	Telefon: 475 221 012; 603 755 292
Doubravová Jana, PhDr. email:	Werichova 2742/4, 40011 Ústí nad Labem Severní Terasa	Telefon: 777 132 794 Konzultace 1000 Kč jana@doubravova.cz
Hrochová Zuzana, Mgr. email:	Veleslavínova 14; (Dům techniky); Ústí nad Labem 400 11	Telefon: 777 108 454 Konzultace 1000 Kč/2000 Kč hrochova@terapie-ul.cz

Jílková Kateřina ÚSTECKÁ POLIKLINIKA	Masarykova 92; 400 01, Ústí nad Labem	Telefon: 477102111
Karas Stanislav, Mgr.	Velká Hradební 484/2, 400 01, Ústí nad Labem	skaras@email.cz 777 338 057
Lebduška Vojtěch, Mgr.	Hoření (budova fakulty UJEP); ústí nad Labem	vl@lebduska.eu Telefon: 733 406 418, 737 479 001
Lenka Nikoličová, Mgr. EUC	Masarykova 92; 400 01, Ústí nad Labem	Po doporučení 728 854 799

Marvanová Jana, Mgr.	Masarykova ulice 781, 400 01; Ústí nad Labem	Přímá platba, 1 100 Kč. Pouze dospělí. 721 357 631
Melzerová Hana, Mgr.	Údolí 59, 40340, Skorotice Ústí nad Labem - město	Telefon: 472 741 129
Mikuličová Yveta, PhDr.	Poliklinika Střekov, Novosedlické náměstí 1390/1, Ústí nad Labem	Telefon: 739 440 132 ordinace@phdrmikulicova.cz
Pavlišta Jan, Mgr.	Beethovenova 424; Ústí nad Labem; Klíše	Telefon: 776 081 572
Petrová Eva, Mgr.	Prokopa Diviše 847/9, 400 01 Ústí nad Labem	telefon: 603 113 189
Péxis centrum psychosomatické péče	Šrámkova 38, Ústí nad Labem; 400 11	Telefon: 702 057 975 info@pexis.cz
Šik Vladimír, PaedR.	Králova výšina 575/34, 400 01, Ústí nad Labem	Telefon: 777 028 050; supervize.sik@gmail.com
Švarc Jiří, Mgr. 1. ÚPPA, s.r.o.	Alešova 652/38; Ústí nad Labem; 400 01	Telefon: 472 700 143
Tokarová Anežka Kateřina, Mgr.	Mezní 2854, Ústí nad Labem	U Mikuličové telefon: 475 650 110
Vaverková Ivana, Mgr. EUC	Masarykova 2000/92; 400 01, Ústí nad Labem	Telefon: 477 102 118
Wolfeová Ilona, PhDr.	Masarykova 64/105; Ústí nad Labem; 400 01	Telefon: 475 214 790

Mgr. Karolína Ranglová	Nemá svoje prostory, Litoměřice + dojede na místo	Bateau z.s.
Krajské adiktologické ambulance a poradny pro děti a dorost pod záštitou DRUG - OUT klub, z. s. od 10 do 18 let ohrožené jakoukoliv formou závislosti	Velká Hradební 13/47, 400 01, Ústí nad Labem	Bezplatná služba poradna@drugout.cz , nebo na tel č. 607 451 588, 721 573 407

Dne: 1. 9. 2025

Vypracoval: Mgr. Petra Veselá
školní metodik prevence

Dne: 1. 9. 2025

Schválil: Mgr. Zdeněk Lutovský
ředitel školy

KDE MŮŽETE HLEDAT POMOC V PŘÍPADĚ ŠIKANOVÁNÍ VAŠEHO DÍTĚTE:

Co je šikana?

- jakékoliv chování, jehož záměrem je opakovaně ubližovat, ohrožovat nebo zastrašovat jiného člověka, případně skupinu lidí,
- zahrnuje jak fyzický útok v podobě bití, poškozování věcí druhé osobě, tak i útok slovní v podobě vydírání, nadávek, pomluv, vyhrožování či ponižování,
- většina případů šikany mezi dětmi se odehrává ve škole, na cestě do školy nebo ze školy, případně v okolí bydliště,
- nebezpečí šikany spočívá především v závažnosti, dlouhodobém působení a s tím souvisejících následcích v oblasti duševního a fyzického zdraví.

Škola respektuje identitu a individualitu každého svého člena, odmítá násilí a zneužití moci v jakékoli podobě a přiznává riziko výskytu šikany. Máte-li na šikanu ve škole podezření, jednejte neprodleně a informujte:

1) ŠKOLA

třídní učitel

telefonní číslo: +420 472 773 977

výchovný poradce

pro I. stupeň – Mgr. Hana Bohuňková

bohunkova(at)zssnp6.cz

pro II.

stupeň – Mgr. Romana Dvořáková

dvorakova(at)zssnp6.cz

školní metodik prevence

Mgr. Petra Veselá

vesela(at)zssnp6.cz

zástupkyně ředitele

Mgr. Lenka Podrábská

podrabska(at)zssnp6.cz

ředitel školy

Mgr. Zdeněk Lutovský

lutovsky(at)zssnp6.cz

2) PEDAGOGICKO-PSYCHOLOGICKÁ PORADNA

adresa : Čelakovského 2, 400 07 Ústí nad Labem, tel.č.:
475 532 803

3) STŘEDISKO VÝCHOVNÉ PÉČE

adresa : Mírové náměstí 3097/37, 400 01 Ústí nad Labem, tel.č.:
475 240 010

4) PORADNA PRO MEZILIDSKÉ VZTAHY

adresa : Prokopa Diviše 5 (vedle kina Hraničář), 400 01 Ústí n/Labem tel.č.
: 475 216 504

5) CENTRUM KRIZOVÉ INTERVENCE

adresa : K Chatám 22 (Skorotice), 403 40 Ústí nad Labem,
tel.č. : 475 603 390

6) LINKA BEZPEČÍ DĚTÍ A MLÁDEŽE tel.č. : 800 155 555

Etický kodex žáků

- 1. Respekt a slušnost**
Žák jedná s učiteli, spolužáky i ostatními zaměstnanci školy s úctou a slušností.
- 2. Bezpečné prostředí**
Žák přispívá k tomu, aby se všichni cítili ve škole bezpečně a příjemně.
- 3. Odpovědnost**
Žák odpovídá za své chování, plní povinnosti a dodržuje školní řád.
- 4. Tolerance a rovnost**
Žák respektuje odlišnosti ostatních – názorové, kulturní, sociální i osobní.
- 5. Poctivost**
Žák jedná čestně, nepodvádí a respektuje pravidla hodnocení.
- 6. Ochrana soukromí**
Žák chrání soukromí své i ostatních, nešíří nepravdivé nebo citlivé informace.
- 7. Digitální etika**
Žák používá technologie zodpovědně, dodržuje pravidla bezpečnosti a slušného chování online.
- 8. Spolupráce**
Žák aktivně spolupracuje při výuce, pomáhá ostatním a přispívá k dobré atmosféře ve třídě.
- 9. Udržitelnost**
Žák se chová ohleduplně k životnímu prostředí a dbá na šetrné využívání zdrojů.
- 10. Osobní rozvoj**
Žák se snaží rozvíjet své schopnosti, dovednosti a zájmy, využívá příležitosti ke vzdělávání.

ETICKÝ KODEX UČITELE

ZÁSADY PRO ODPOVĚDNOU A INSPIRATIVNÍ PEDAGOGICKOU PRAXI

1. BEZPEČNÉ PROSTŘEDÍ

- Žák se ve školním prostředí cítí jistě a má odvalu vyjádřit svůj názor.
- Učitel vytváří, podporuje a udržuje prostředí, které je příjemné, bezpečné a spravedlivé.
- Prosazuje otevřenou komunikaci a zajišťuje podmínky vhodné pro výuku.
- Pokud zná křestní jména žáků, oslovuje je jimi, aby podpořil osobní a respektující přístup.

2. DEMOKRACIE, ODPOVĚDNOST A OBČANSTVÍ

- Učitel i žák aktivně podporují demokratickou kulturu ve škole.
- Učitel se hlásí k demokratickým hodnotám, respektuje základní lidská práva a v tomto duchu vede žáky.
- Žáci i učitelé mají příležitost zažít, co znamená být aktivním a odpovědným občanem, který spoluutváří prostředí školy.
- Učitel zná a dodržuje zákony a všechny závazné předpisy související s výkonem své profese.

3. SPOLUPRÁCE A REFLEXE

- Učitel se inspiruje prací svých kolegů a aktivně je podporuje ve všech fázích jejich profesního rozvoje.
- Učitel nikdy před žáky neřeší interní záležitosti školy, aby zachoval profesionální prostředí a důvěru.

4. PARTNERSTVÍ SE ZÁKONNÝMI ZÁSTUPCI

- Učitel si umí nastavit hranice profesní autonomie a dokáže svá rozhodnutí srozumitelně zdůvodnit sobě, žákům i rodičům.
- S ohledem na soukromí a bezpečí žáka zachází učitel eticky s osobními údaji žáka i jeho rodiny.
- Učitel respektuje důstojnost každého dítěte, jeho soukromí a důvěrnost sdělení.
- Učitel přistupuje k žákovi jako k rovnocennému partnerovi a poskytuje vzdělávání s ohledem na jeho individuální tempo a věkové zvláštnosti.

5. RESPEKT K ROZMANITOSTI

- Učitel aktivně přispívá k odstraňování předsudků vůči lidem bez ohledu na etnický původ, národnost, barvu pleti, náboženství, sociální status, sexuální identitu či orientaci.
- Učitel je spravedlivý, neupřednostňuje žádného žáka a uplatňuje rovný přístup ke všem.
- Učitel hodnotí žáky objektivně, korektně a citlivě, s ohledem na jejich schopnosti, znalosti, pílí a osobnostní charakteristiky.

6. PROFESNÍ ROZVOJ

- Učitel vědomě vytváří prostor pro zlepšování své práce i osobního rozvoje. Využívá kvalitní informační zdroje, kriticky hodnotí jejich relevanci a při klasifikaci studijních výsledků postupuje objektivně.
- Učitel má vlastní kulturní, politické a náboženské hodnoty, ale nikdy je nevnucuje žákům.
- Učitel se plně a iniciativně věnuje výuce a výchově, podporuje samostatné a kritické myšlení žáků, jejich růst, rozvoj a tvůrčí aktivity. Přistupuje k profesi tvořivě, odpovědně a uplatňuje moderní metody pro zvyšování kvality výuky.
- Učitel nevyžaduje od žáků činnosti, které patří k jeho povinnostem, a nepřivlastňuje si jejich práci ani dosažené výsledky.

7. DIGITÁLNÍ KOMPETENCE

- Učitel klade důraz na etické chování v digitálním prostředí, jde příkladem a dodržuje profesní standardy i v online světě.

8. UDRŽITELNOST A PÉČE O SEBE

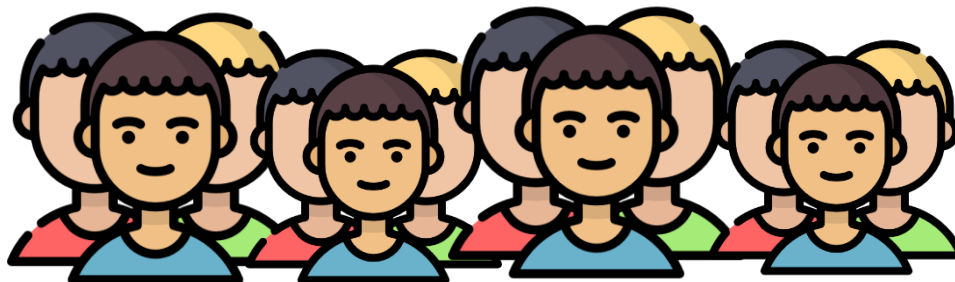
- Učitel se z pozice své profese aktivně věnuje výzvám, které přinášejí celosvětové změny, zároveň ale nezapomíná ani na sebe a své potřeby.

9. RESPEKT A DŮSTOJNOST

- Učitel jedná se všemi účastníky vzdělávacího procesu slušně, s pokorou a s respektem k lidské důstojnosti.
- Je si vědom, že jakékoli sexuální či erotické vztahy mezi učiteli a žáky jsou zcela nepřípustné.
- Učitel nevyžaduje ani nepřijímá za svou práci dary, služby, laskavosti či jiné zvýhodnění.

10. PROPOJENÍ ŠKOLY A VOLNÉHO ČASU

- Učitel aktivně vyhledává příležitosti, jak využít znalosti a dovednosti získané žáky při mimoškolních aktivitách, vhodně na ně navazuje ve výuce a promýšlí jejich využití pro naplnění vzdělávacích cílů.



OCHRANA SOUKROMÍ

Chráním své soukromí i soukromí ostatních; nešířím žádné nepravdivé nebo citlivé informace.

RESPEKT A SLUŠNOST

S učiteli, spolužáky i ostatními zaměstnanci školy jednám s úctou a slušností.

BEZPEČNÉ PROSTŘEDÍ


Pomáhám tomu, abychom se všichni ve škole cítili bezpečně a příjemně.

TOLERANCE A ROVNOST

Respektuji odlišnosti ostatních – názorové, kulturní, sociální i osobní

ETICKÝ KODEX

ZŠ SNP 6



POCTIVOST

Jednám čestně, nepodvádím a respektuji pravidla hodnocení.

OSOBNÍ ROZVOJ

Snažím se rozvíjet své schopnosti, dovednosti a zájmy, využívám příležitosti ke vzdělávání.

ODPOVĚDNOST

Odpovídáme za své chování, plníme povinnosti a dodržujeme školní řád.

ŽÁKŮ

UDRŽITELNOST

Chovám se ohleduplně k životnímu prostředí a dbám na šetrné využívání zdrojů.

SPOLUPRÁCE

Aktivně spolupracuji při výuce, pomáhám ostatním a přispívám k dobré atmosféře ve třídě.

DIGITÁLNÍ ETIKA

Všechny technologie používám technologie, dodržuji pravidla bezpečnosti a slušného chování online.

ETICKÝ KODEX UČITELE



1

BEZPEČNÉ PROSTŘEDÍ

2

DEMOKRACIE,
ODPOVĚDNOST, OBČANSTVÍ

3

SPOLUPRÁCE, REFLEXE

4

PARTNERSTVÍ SE ZÁKONNÝMI
ZÁSTUPCI

5

RESPEKT K ROZMANITOSTI

6

PROFESNÍ ROZVOJ

7

DIGITÁLNÍ KOMPETENCE

8

UDRŽITELNOST
A PÉČE O SEBE SAMA

9

RESPEKT A DŮSTOJNOST

10

PROPOJENÍ ŠKOLY
A VOLNÉHO ČASU